

Tochigi  
Architect  
Office  
Association  
Bulletin

2017  
8  
No.105





## 建築士事務所憲章

建築士事務所は、建築や環境が文化の形成に占める重要な意味を認識し、社会の健全な進歩と発展に寄与します。

- 誠意をもって設計と監理の業務を遂行し、建築主の期待に応えます。
- 健康で快適な生活環境の創造と、安全安心、持続可能で良質な資産の形成を図ります。
- 自己研鑽を怠らず、職業倫理を高め、法令遵守と公益の立場に立って最善を尽します。
- 設計意図の理解を施工者に求め、公正に工事を監理します。
- 互いに信頼を深め、連帯の精神をもって、職務を全うします。

平成20年5月

一般社団法人 日本建築士事務所協会連合会  
一般社団法人 栃木県建築士事務所協会

## 2017/8 No.105 目次

平成29年度定時総会(決算総会)開催される	3-4
組織	5
平成28年 秋の叙勲	6
第149回日事連関東甲信越ブロック協議会	7-8
税務シリーズ No.24 平成 29 年度税制改正	久保井会計事務所 久保井一臣 9-10
コラム 動き出したCASBEE・LEED の次に来る基準とは	広報・渉外副委員長 大高 宣光 11-14
コラム 女性にもてるためのワイン講座 (7)	広報・渉外副委員長 新井 孝 15-18
コラム 『業界の部活・釣り部』第1回釣行	会員交流委員会 委員長 菅又 守 19-20
枕を高くして寝られない!	有限会社 日事連サービス 相談役 中川 孝昭 21
新入会員の紹介	22
新賛助会員の紹介	23-24
協会日誌 2017.4 ~ 2017.7	25-26
協会活動通信	27
お知らせ	28
編集後記	28

## 表紙紹介

### 薬師寺地域交流センター



下野市の薬師寺地域のコミュニティ活動拠点として、全ての人が安全で安心して利用できる施設をコンセプトのもと建てられたコミュニティ施設です。

施設手前の芝生広場では、グランドゴルフ等の活動が行われ、運動をした後に座って会話ができるテラスを施設南側に配置しています。利用者同士が自然にふれあい、交流することの出来る場の創造を目指しています。

立面計画としては、東西に長い建物の形状を生かし、屋根の横ラインを強調した形状としています。また、高さが高くなる多目的室に向かって勾配を付け、西側に向かって伸び上がる特徴的な形状とし、薬師寺地区のコミュニティ活動拠点施設としてのシンボルとなるような施設を目指しています。

内部空間においては、会議室等の各諸室を直線上に配置したシンプルな平面構成により、利用者は目的の場所が分かりやすく、スムーズにアプローチできる計画としています。

ホール中ほどにテラスを設け、建物のどこにいても明るく開放的な環境としています。

また、事務室は施設全体が見渡せる位置とし、利用者の出入りや動きが把握でき、管理の効率を図った平面計画としています。

AIS総合設計株式会社 徳田明洋

## 平成29年度定時総会（決算総会）開催される



佐々木宏幸 会長



栃木県県土整備部建築課  
川村定男課長



栃木県議会 議長 小林幹夫様



功労者表彰  
横山建設株式会社一級建築士事務所 横山直正様



功労者表彰  
栃木アンカー工業二級建築士事務所 荒金憲一様

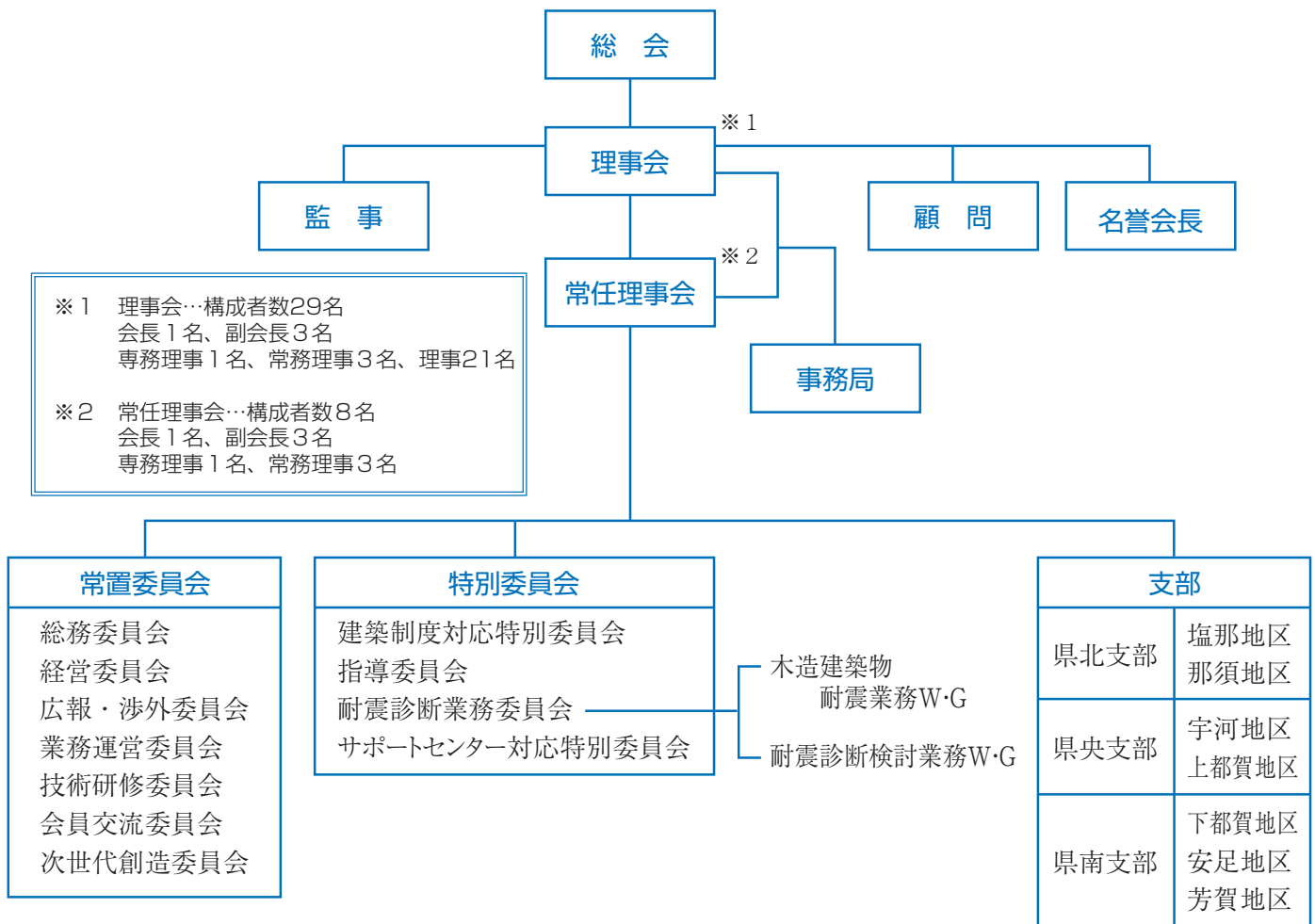
※功労者表彰：協会会員として10年以上在籍し、70才に達した者。



# 組織

役職名	氏名	事務所名	役職名	氏名	事務所名
会長	佐々木宏幸	AIS 総合設計(株)	理事	慶野 正司	(有)アトリ工慶野正司 一級建築士事務所
副会長	夏目 公彦	(株)公和設計			
//	安藤 寛樹	(株)安藤設計	//	酒井 誠	(株)酒井建築設計事務所
//	田村 哲男	(株)田村忠設計事務所	//	佐治 則昭	(株)創建設計
専務理事	山崎 良知	(有)山崎企画設計	//	塩田 真吾	(株)シオダ建築デザイン事務所
常務理事	渡邊 有規	(株)渡辺有規建築企画事務所	//	菅又 守	(株)ドラフト
//	小林 基	小林建築設計事務所	//	竹石 昭厚	竹石建設(株)一級建築士事務所
//	君島 広之	(有)君島榮七建築設計事務所	//	中村 清隆	(有)翔建築設計事務所
理事	阿久津信一	晋豊建設一級建築士事務所	//	中村 滋	(株)近代総合建築事務所
//	新井 孝	(有)新井建築構造設計事務所	//	野口 利男	(有)建都企画設計
//	池澤 達夫	(株)池澤設計	//	本澤 崇	(株)本澤建築設計事務所
//	池田 光一	ウッド・プランニング	//	三柴 富男	(株)フケタ設計
//	和泉 卓哉	(有)和泉設計	//	湯澤 敦史	(有)湯澤一級建築士事務所
//	市田 登	(株)アガ設計工業	//	横松 邦明	(株)横松建築設計事務所
//	大高 宣光	(株)KENアソシエイト 一級建築士事務所	監事	深津 喜一	(株)大森一級建築士事務所
//	岡田 裕	(株)岡田建築設計事務所	//	阿久津新平	(有)睦和建築設計事務所

## 一般社団法人栃木県建築士事務所協会 組織図





## 平成 28 年秋の叙勲

平成 28 年秋の叙勲受章者が発表され、本協会関係では第 10 代会長本澤宗夫氏が、建築設計監理業振興功勞で旭日小綬章を受章されました。

本澤氏は昭和 50 年 9 月に本澤建築設計事務所を設立し代表に、同 54 年の組織変更で株式会社化に伴い代表取締役役に就任し、平成 28 年 12 月から取締役会長を務めています。

団体歴では、14 年から 5 期 10 年にわたり県建築士事務所協会会長を務め、25 年に名誉会長に就任し、長きにわたり県内建築設計監理業界をリードしてこられました。そのほか、日本建築士事務所協会連合会副会長、県建築設計協同組合理事長なども歴任しています。

これらの功績により、平成 12 年に県知事表彰、15 年に国土交通大臣表彰を受賞。17 年春の黄綬褒章に続き、このたび旭日小綬章を受章しました。

当協会としましては受章祝賀会を 3 月 21 日（火）にホテル東日本宇都宮において開催し、行政、政界、産業界を代表する約 400 人が参集し、盛大に行われました。



## 次代の時代へ → 提案力 + 施工力

次代へのプラスがここにあります。

一般社団法人  
栃木県建築士事務所協会の皆様と共に歩む...

営業品目

■建築・住宅資材関連 ■土木・基礎構造材関連 ■省エネ・環境・セキュリティ関連  
■リニューアル関連 ■外装リフォーム関連

JASDAQ 上場 URL <http://www.fujii.co.jp/>

**藤井産業株式会社**

建設資材部

本社：宇都宮市平出工業団地41番地3 TEL 028-662-6077

仙台支店・水戸支店・つくば支店・さいたま支店・東京支店・柏営業所



## 第149回日事連関東甲信越ブロック協議会

日本建築士事務所協会連合会（日事連）関東甲信越ブロック協議会が6月23日宇都宮東武ホテルグランデで開催され、最近の日事連を巡る主な状況や総務・財務、教育・情報委員会など5委員会の活動などが報告された。ブロック協議会から62名が出席し、国土交通省の資料などを基に、「設計・工事監理等に係る業務報酬基準改正の検討」「空家等対策の推進に関する特別措置法の概要」「新たな住宅セーフティネット制度の枠組み案」—などについて知見を深め、建築設計業界を取り巻く課題の共通理解を図った。また、次期幹事会の千葉会が紹介された。2日目（24日）は宇都宮市内で見学会が行われた。



栃木会 佐々木宏幸会長



日事連 大内達史会長



日事連 居谷献弥専務理事



栃木会メンバー



## 懇親会



餃子屋台



カクテルバー



ジャズ演奏



栃木会 佐々木宏幸会長



日事連 大内達史会長



栃木県副知事 鈴木誠一様



群馬会 栗原信幸会長

## 見学会 (松が峰教会～大谷資料館～大谷石地下採掘場)



## 平成29年度税制改正

久保井会計事務所

久保井 一 臣

### はじめに

平成 28 年（2016 年）は、世界を震撼させた二大事件があった年として、人々に記憶されるであろう。一つは、「イギリスの EU 離脱」であり、もう一つが、「トランプ候補のアメリカ大統領選勝利」である。この二つの大事件に共通するのは、世界の最上位に属するものと思われる知的エリートとしてのマスコミ・学者等が、ものの見事に予測に失敗したことである。イギリスの EU 離脱に関しては、「最終的にはイギリスは EU に残留する。」といわれ、アメリカ大統領選については、「最低と最悪の争いで、最後はクリントン候補の勝利。」とみられていた。ところが、結果は周知の通りである。

「イギリスの EU 離脱」は、欧州経済・世界経済に大きな影響を与えるであろうが、世界は悪影響ができるだけ小さくなるように対策を講じつつある。もう一方の「トランプ大統領の登場」の方が、全世界、特に日本に政治的にも経済的にも重大な影響を与えるであろう。トランプ大統領は、弁舌のさわやかさのみが印象に残るオバマ前大統領（行使できたであろうアメリカの種々の力を使わなかったという意味で、その任期は「アメリカの失われた 8 年」と後世いわれるかも知れない。）にかわり、低下したアメリカの国力を回復させるために、「アメリカ・ファースト」のもと、(1)インフラ整備、(2)国防費アップ、(3)減税、を公約している。トランプ大統領がはたして 4 年の任期（再選は考えていないといわれる。）を全うすることができるのかさえも現時点では不確かであるが、トランプ大統領は silent majority（ものいわぬ一般大衆）に対し、公約を忠実にまじめに実現しようとしているらしい。そうなれば、従来のアメリカと世界との関係、アメリカと日本との関係は激変せざるを得ない。今までの常識が通用しない、予測不能な状況が出現している。それに対処すべき覚悟が世界にも日本にもできていないことが大問題である。

さて、平成 29 年度税制改正が国会で成立し、公布・施行された。本年度の税制改正は、アベノミクスがうまく行っているという認識のもとに、企業収益の拡大が雇用の増加や賃金上昇につながり、消費や投資の更なる増加が経済の好循環を強化するという観点から改正が行われた。改正は多岐にわたっており、ここでは、建築士事務所に関わりの深い事項のみに触れることとする。

### ●土地・住宅税制関係

#### (1) 特定の増改築等に係る住宅借入金等を有する場合の所得税額の特別控除の控除額の特例

「特定の増改築等」（バリアフリー改修工事等、省エネ改修工事等、特定多世帯同居改修工事等）に係る住宅借入金等を有する場合の所得税額の特例控除の控除額の特例」の適用対象となる工事に、「特定の省エネ改修工事と併せて行う一定の耐久性向上改修工事」の費用に相当する住宅借入金等（250 万円を限度）が加えられた。「一定の耐久性向上改修工事」とは、①小屋裏、②外壁、③浴室、脱衣室、④土台、軸組等、⑤床下、⑥基礎もしくは⑦地盤に関する劣化対策工事または⑧給排水管もしくは給湯管に関する維持管理もしくは更新を容易にするための工事で、耐久性向上改修工事の証明書が必要とされる。

適用時期：増改築等をした居住用家屋を平成 29 年 4 月 1 日から平成 33 年 12 月 31 日までの間に自己の居住の用に供する場合について適用される。

#### (2) 既存住宅に係る特定の改修工事をした場合の所得税額の特別控除

「既存住宅に係る特定の改修工事をした場合の所得税額の特例控除」の適用対象となる工事に一定の耐久性向上改修工事で耐震改修工事または省エネ改修工事と併せて行うものが加えられた。耐久性向上改修工事の証明書が必要とされる。

適用時期：増改築等をした居住用家屋を平成 29 年 4 月 1 日から平成 33 年 12 月 31 日までの間に自己の居住の用に供する場合について適用される。

#### (3) 住宅税制における災害に関する措置の見直し

住宅借入金等を有する場合の所得税額の特例控除の適用を受ける住宅（「従前住宅」）が、災害により居住の用に供することができなくなった場合には、災害により居住の用に供することができなくなった年以後の従前住宅に係る適用年について、税額控除の適用を受けることができる措置が講じられた（従来は現行の災害により居住の用に供することができなくなった年に限り税額控除を適用することができた）。

また、再建支援法適用者が再建住宅の取得等をした場合

には、従前住宅に係る住宅借入金等を有する場合の所得税の特別控除と再建住宅に係る住宅借入金等を有する場合の所得税額の特別控除を重複して適用できる。

更に、特定の増改築等に係る住宅借入金等を有する場合の所得税額の特別控除の控除額に係る特例および東日本大震災の被災者等に係る住宅借入金等を有する場合の所得税額の特別控除の控除額に係る特例についても同様とされる。

適用時期：災害により平成28年1月1日以後に従前住宅を居住の用に供することができなくなった個人の平成29年分以後の所得税について適用される。なお、災害により平成28年12月31日以前に家屋を居住の用に供することができなくなった個人の居住の用に供することができなくなった日の属する年分の所得税については、従前の例による。

## ●地方税／資産課税関係

### (1) 固定資産税（居住用超高層建築物に係る課税の見直し）

居住用超高層建築物（以下、タワーマンション）に対して課する固定資産税について見直しが行われる（都市計画税についても同様）。

高さが60mを超える建築物（建築基準法令上の「超高層建築物」のうち、複数の階に住戸が所在しているものについては、当該タワーマンション全体に係る固定資産税額を各区分所有者にあん分する際に用いる当該各区分所有者の専有部分の床面積を、住戸の所在する階層の差違による床面積当たりの取引単価の変化の傾向を反映するための補正率（「階層別専有床面積補正率」）により補正する。

適用時期：平成30年度から新たに課税されることとなるタワーマンション（平成29年4月1日前に売買契約が締結された住戸を含むものを除く。）について適用される。

### (2) 不動産取得税（居住用超高層建築物に係る課税の見直し）

タワーマンションの専有部分の取得があった場合に課する不動産取得税についても見直しが行われる。

適用時期：平成30年度から新たに課税されることとなるタワーマンション（平成29年4月1日前に売買契約が締結された住戸を含むものを除く。）について適用される。

### (3) 平成25年度税制改正（相続税の改正）

平成25年度税制改正の中で、相続税の改正がなされ、平成27年（2015年）1月1日以後の相続または遺贈により取得する財産に係る相続税について新しい税制が適用

された。

遺産に係る基礎控除額（相続税の総額を計算する場合に課税価格の合計額から差し引く控除額）は相続税の課税最低限度額であり、定額控除額5,000万円、1,000万円に法定相続人の数を乗じたものを加えた金額であったが、定額控除額が3,000万円、600万円×法定相続人の数、に改正された。また、相続税率の改正も行われ、それまで最高であった3億円超の金額…50%が、最高6億円超の金額…55%に改正された。

バブル期以後、相続税の課税割合、実効税率及び税収とも減少傾向にあり、課税割合（年間課税件数／年間死亡者数）は100人中4人、実効税率（納付税額／合計課税価格）は11.2%といわれていた。つまり、国の相続税収が低下、相続税に関する人数も減少傾向にあったが、世界的には相続税が廃止の傾向にある中で、日本は逆に相続税強化の方向に方針を決めたわけである。

相続税の基礎控除額の引下げは、相続税に関わる人の増加を意味する。大都市圏のようなところでは地価が高いため、相続税の課税最低限度額をすぐに超えてしまう。その結果、「相続税節税対策」に今まで以上に関心が持たれるようになった。

### (4) タワマン節税

相続税は被相続人（配偶者や子供等）が相続財産の評価額に応じて、10～55%の累進税率で支払うものであるが、タワーマンションは日本では実際の取引価格が高層階になるほど高額になるにもかかわらず、床面積が同じであれば高層階でも低層階でも評価額・税額は同額となっていた。タワーマンションの高層階では、物件の実際の購入額よりも相続税を算出する基準である「評価額」が大幅に低い。国税庁の調べでは、相続税の評価額は全国平均で市場価格の三分の一にとどまっているといわれる。このため、タワーマンションの高層階の部屋を購入すれば、現金で相続する場合よりも財産評価額を減額させることにより相続税額を減らせることが多いといわれてきていた（「タワマン節税」）。そこで、相続税節税目的等でタワーマンション高層物件を購入する人が急増し、実際に部屋に住まない富裕層が買いあさる構図が批判された。

国税庁は、節税目的の購入に歯止めをかけるため、平成30年（2018年）にもタワーマンションの高層階の評価額を上げて税負担を大幅に増やし（逆に低層階は評価額を下げた税負担が減るようにする）、税制の不公平感を是正する方針である。早ければ平成30年（2018年）1月から実施する方向にあるといわれる。

# コラム

## 動き出した CASBEE・LEED の次に来る基準とは

広報・渉外副委員長 大高 宣光

今回のコラムは、筆者が所属する日本ファシリティマネジメント協会のエネルギー環境保全マネジメント研究部会において昨年講演を頂いた、NTT ファシリティーズ総合研究所の塚田様による講演内容が大変興味深い内容でしたので、この時の講演内容について現状での見直しをして頂き、皆様にご紹介させて頂く事としました。

これまで環境と建物に関わる技術基準の流れは「環境負荷を如何に減らすか」から「環境負荷ゼロ」へと進んできましたが、既に諸外国では次の段階である「環境に貢献する建物」の新たな認証制度が動きだしており、昨年までに全世界で314件、108万平米の建物が認証されていますが、日本ではまだ一件も認証取得が無い事や、新たに「地域や社会への貢献」、「健康」、「美」等の評価項目があるとの驚きの内容でした。

## 次世代の環境建築

NTT ファシリティーズ総合研究所 塚田 敏彦

### はじめに

パリ協定からの離脱を米国が表明して国際社会から批判が出ています。パリ協定は気候変動対策として、いわゆる2℃目標や温室効果ガス排出量を実質ゼロにすること等を旨とし、日本は2013年度を基準として2030年度26%、2050年度80%削減を目標としています。建築分野ではそのためにZEB（Net Zero Energy Building）の取り組みが進められていますが、建築に可能な環境貢献は、気候変動対策を含めて多岐にわたります。

本稿では環境と建築の関係や、北米を中心に進んでいるRegenerativeやNet-Positiveをキーワードとする、ZEB達成を前提にした先進的な環境建築のデザインツールや事例について紹介します。

### 建築と環境

環境問題や環境対策となる政策については、環境省が毎年作成している環境白書に網羅されています。環境白書では総合的、国際的分野を別にすれば表1中央列の5分野が草立てされています。光害やごみ問題のように地

表1 CASBEE 不動産の評価分類と環境白書の分野の対照

CASBEE 不動産の分類・項目	環境白書（環境省）の分野	環境問題
1. エネルギー・温暖化ガス 省エネ基準への適合・目標設定とモニタリング・運用管理体制 使用・排出原単位 自然エネルギー	→ 低炭素社会の構築 地球温暖化対策 温室効果ガスの排出削減、吸収、気候変動の影響への適応等 フロン等	地球温暖化 オゾン層破壊
2. 水 目標設定とモニタリング 水使用量	→ 大気環境、水環境、土壌環境等の保全 大気、水、土壌、地盤、海洋環境の保全対策 地域の生活環境に関わる問題への対策 放射性物質による汚染の除去	大気・水質・土壌・海洋汚染 酸性雨、PM2.5、騒音、振動、 悪臭、光害、日照疎外、ヒート アイランド、放射性物質汚染
3. 資源利用 / 安全 防災・安全 高耐震・免震等 再生材利用率 躯体材料の耐用年数 主要設備機器の更新必要間隔・設備の自給率向上・維持管理	→ 循環型社会の形成 持続可能な資源管理 廃棄物等の発生、循環的な利用及び処分	ごみ問題 資源枯渇
4. 生物多様性 / 敷地 特定外来生物・未判定外来生物・要注意外来生物を使用しない 生物多様性の向上 土壌環境品質・ブラウンフィールド再生※ 公共交通機関の接近性※ 自然災害リスク対策	→ 生物多様性の保全及び持続可能な利用 生物多様性を社会に浸透 地域における人と自然の関係見直し・再構築 森・里・川・海のつながりの確保	生態系の破壊 森林破壊、開発に伴う問題、景 観破壊、獣害、虫害、鳥害
5. 屋内環境 建築物衛生管理基準 昼光利用※ 自然換気機能 眺望	→ 化学物質の環境リスクの評価・管理 水銀、アスベスト、PCB、ダイオキシン、ホルムアルデヒド	毒物・化学物質による汚染

注：CASBEEにおける※印の項目は環境白書の大気環境、水環境、土壌環境等の保全の分野に該当

表2 Green、Sustainable、Regenerative

GREEN	SUSTAINABLE	REGENERATIVE
1980年代～	1987年 国連ブルントラント報告～ Sustainable development	2000年代～ Permaculture に起源
Less harm	No harm	Some good
分析的、合理的、還元的	統合的、生物中心的、総合的	システムの、総合的、文脈、場所
・資源利用と環境負荷の削減 ・悪い点を少なくするソリューション	・将来世代のニーズを損なうことなく現在の世代のニーズを満たすこと ・生態システムを維持する環境容量の範囲内での人間生活の質の改善	・人間と自然が共に進化する関係の重視、建築デザインを大きな文脈の中で創造 ・場所に基づくデザイン、統合デザイン

域的な環境問題とともに地球環境問題もこの5分野に分類されます。

日本の環境政策は1993年施行の環境基本法において、環境と経済・社会を対立的に捉えずに統合する考え方を規定し、①低炭素社会、②循環型社会、③自然共生社会を環境行政の3本柱として、持続可能な社会の構築を目指しています。近年は低炭素、循環、自然共生社会を統合して「環境・生命文明社会の創造」を環境省は標榜しています。

建築における環境対策は一般的な環境対策とどのような関係にあるのでしょうか。建物の総合環境性能評価ツールであるCASBEEファミリーにおけるCASBEE不動産の5分類と、環境白書の5分野で比較を試みると、表1のようにほぼ1対1の対応関係があります。詳細にはCASBEE不動産における5分類の内訳となる19項目の中で、防災、耐震、自然災害リスク対策、眺望の4項目は環境白書に該当する項目が見当たりませんが、その他15項目は対照可能です。この関係の密接さは、環境に対して建築が果たす役割と貢献する可能性を表しています。

## Green・Sustainable・Regenerative

英語のGreen Building、Sustainable Buildingに相当する環境建築という言葉が使われ始めたのは2000年頃です。環境建築とは建築計画の基本である「地球環境に配慮し、自然と共生する建築」を目指すものであり、特別な種類の建築ではありませんが、普及当初において、近代化による各種の環境問題の顕在化に対する用語として、建築の建設・運用において発生する環境への負荷削減が意識されていました。

近年、GreenやSustainableなど慣用的な環境用語に続く持続可能性の新しい概念として、Regenerativeが北米を中心に広がっています。米国の建築雑誌BR&I 2012年1月号に掲載されている、ブリティッシュコロンビア大学レイモンド・コール名誉教授の論文「GreenからRegenerativeデザインへの移行」に基づき、表2にGreen・Sustainable・Regenerativeについて整理しています。Less Harmとなる負荷削減を目指している状態をGreenと位置付け、Sustainableについては負荷削減が進んでNo Harmに近づき、環境容量に合った定常的な状態であるとして両者を区分しています。一般的にはSustainableな定常状態が理想と考えられ

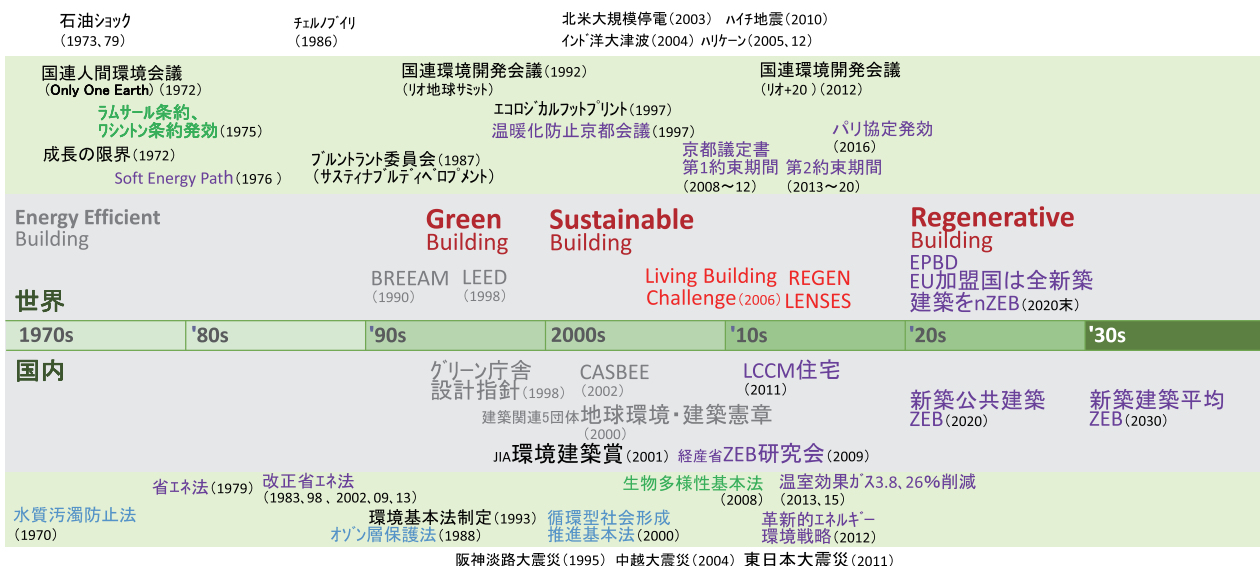


図1 環境と建築に関するできごと

## コラム

ていますが、コール名誉教授によれば、さらに周囲へポジティブな影響となる Some Good を提供する状態を Regenerative や Net-Positive と称して、持続可能性の概念を負荷削減のみから価値向上まで拡大しています。コール名誉教授の講演や宇都宮大学横尾昇剛教授の論文を参考にして、Green・Sustainable・Regenerative を位置付けた環境と建築に関するできごとを図 1 にまとめています。2020 年代のキーワードに位置付けされている Regenerative の起源は、永続的な農業を意味する Permaculture であり、生態系の回復・再生が本来の内容です。

### デザインツール

コール名誉教授によればデザインツールは表 3 に分類されます。LEED や CASBEE 等、各国で作成されているツールは建築性能を分析的に評価するもので、Green Building のツールになります。一方、Regenerative のデザインツールには REGEN、LENSES、Perkins + Will Framework があり、建築計画を具体化する過程において、地域や社会への貢献も考える視点の提供や、関係者の合意形成を支援するものです。Green と Regenerative のツールは両者が補完的に利用されることが期待されています。本稿では Living Building Challenge について以下に紹介しますが、Regenerative のデザインツールについては、2016 年 NTT ファシリティアーズ総研レポートに評価項目を纏めていますので参照願います。

表 3 デザインツールの分類

GREEN	REGENERATIVE
BREEAM (英 bre) LEED (米 USGBC) CASBEE (日 IBEC) 等 Living Building Challenge (米 Living Future)	REGEN (米 BNIM) LENSES (米 コロラド州立大学) Perkins + Will Framework (米 Perkins + Will)

### Living Building Challenge

表 3 の Green に分類されるツールにおいて、先進的なものは Living Building Challenge (LBC) です。米国シアトル等に拠点を置く非営利団体 International Living Future Institute により 2006 年に開発され、LEED や BREEAM 以上に厳格で、環境性能が最も高い

建築を評価するツールです。2008 年より認証が始まり、日本での認証事例はありませんが先進国を中心に 2016 年までに 314 件、108 万㎡の建築が認証されています。水需要の 100%とエネルギー需要の 105%を敷地内で賅うこと等を必須事項としていることから明らかなように、LEED プラチナクラス以上の建築を認証するものです。表 4 に 7 項目からなる評価項目を整理していますが、近年、日本でも取組みが進んでいる健康経営の主題である健康や、公正、美という社会的・文化的な項目が含まれています。LBC は表 3 において GREEN のツールに分類されていますが、その評価項目は Regenerative のツールにつながる特徴があります。

表 4 Living Building Challenge 評価項目

評価項目	必須事項
敷地	成長の限界 都市農業 生息地の交換 人力による生活
水	NET POSITIVE WATER
エネルギー	NET POSITIVE ENERGY
健康	文明化した環境 健康的な室内環境 生物自己保存の環境
材料	レッドリスト※ 1 内包カーボンフットプリント 産業への責任 生活圏経済 NET POSITIVE WASTE ※ 2
公正	人間的尺度と空間 自然への自在なアクセス 衡平な投資 公正な組織
美	美と精神 感化と教育

※1：国際保護連合が作成している絶滅の危機に瀕している世界の野生生物のリスト

※2：建設段階における全ての廃材の90%以上の転用（金属・紙：99%）

### Bullitt Center

Bullitt Center は米国建築家協会環境委員会 (AIA COTE) が表彰する 2015 年 TOP10 プロジェクトに選ばれており、LBC の要求事項を満たした最初のオフィスビルです。LBC の評価項目である美の内容に、感化と教育として建物情報の開示が要件とされているように、Bullitt Center の HP には運用状況も含めた詳細な建物



概要が紹介され、予約制の建物見学案内も出ています。

また AIA TOP10 の HP における Bullitt Center 説明資料には、屋上から張出している太陽光パネルを林冠と対照したり、建築における水循環を森林と対照して、同等の水処理能力があると説明したりしているように、建築を生態系の 1 部として捉えようとする特徴があります。樹木の自立性を手本とするかのように、エネルギーや水のグリッドからの自立性を高めることが目指されています。

## おわりに

CASBEE 委員会において 2008 年から数回、コール名誉教授の刺激的な話を伺う機会を得て以来、Regenerative に関心を持ち続けています。2016 年に JFMA (日本ファシリティマネジメント協会) で本稿の内容を紹介したことが契機で、栃木県建築士事務所協会の大高宣光理事に本誌に寄稿する機会を頂きました。パリ協定が発効した現在、エネルギーを中心とした Net-Zero が大きな話題になっていますが、水、材料、廃棄物等の Net-Zero 化も進んでいます。また Net-Zero の次の段階となる Regenerative や Net-Positive に向け、建築ができることを考えることが求められています。表 3 の Regenerative の各種ツールでは、負荷の削減による影響ゼロ化のみでなく、例えば快適性・健康などの便益提供による生産性の向上や、幸福などにつながる建築となるために、快適性・健康・生産性・幸福などが評価項目になっています。

ビジネスの世界ではコカ・コーラ、家具のイケア、トヨタ USA などの企業が CSR の戦略として、Net-



**Bullitt Center** 写真 Joe Mabel Wikipedia

建築概要：米国ワシントン州シアトル 面積4800㎡

6階建て 2012年竣工

特徴：歩き易い近隣エリア（ウォークスコア100）での立地

太陽光パネルの大庇（ZEB、23万 kWh/年発電）

大断面集成材構造（FSC 認証木材に 545CO<sub>2</sub>-t 貯蔵）

自転車通勤対応施設（駐輪場、シャワー）

眺望の良い階段 輻射式空調/地熱利用

外付け自動調整ブラインド 無水トイレ/コンポスター

雨水利用/中水利用 人工湿地による排水浄化

回生電力機能付エレベーター 等

Positive を標榜しており、次世代に向けた主要なキーワードの 1 つになると思われます。本稿に関心を持たれましたら、下記の参考資料を参照願います。

## 参考資料

レイモンド・コール名誉教授

<https://www.youtube.com/watch?v=gX-pStslFx8> 2017.06

<https://www.youtube.com/watch?v=LHYG8TE5nPQ&t=10s> 2017.06

Transitioning from green to regenerative design Building Research & Information Volume 40 2012.1

<http://www.tandfonline.com/doi/abs/10.1080/09613218.2011.610608> 2017.06

横尾昇剛教授

建築雑誌 Vol120 2005 年 4 月号 サステナブル建築の系譜

Bullitt Center

<http://www.bullittcenter.org/> 2017.06 <http://www.aiatopten.org/taxonomy/term/10> 2017.06

トヨタ USA

<http://toyotanews.pressroom.toyota.com/releases/toyota-naer-2016-charts-impact.htm> 2017.06

NTT ファシリティーズ総研レポート「次世代の環境建築」

[https://www.ntt-fsoken.co.jp/research/pdf/2016\\_06.pdf](https://www.ntt-fsoken.co.jp/research/pdf/2016_06.pdf)

NTT ファシリティーズ総合研究所研 EHS&S 研究センター編著「施設のリスクマネジメントハンドブック」第 5 章 環境リスク 2017.7

環境省「低炭素・資源循環・自然共生政策の統合的アプローチによる社会の構築 ～環境・生命文明社会の創造～」

<http://www.env.go.jp/press/press.php?serial=18377> 2017.06

環境省環境白書

<http://www.env.go.jp/policy/hakusyo/h29/pdf.html> 2017.06

# コラム

## 女性にもてるためのワイン講座（7）

広報・渉外副委員長 **新井 孝**

日々熱心に建築設計の仕事に取り組んでいる、栃木県建築士事務所協会に、女性にもてるためのワインの共通仕様を伝授したいと思います。今回は、マニアシリーズの4回目で、テーマはブルゴーニュのワインです。前前回のワイン講座（5）で、世界の知名度 No. 1 に位置するフランスボルドーワインについて詳細に記載しましたが、今回はそのつづきになります。

「ロマネ・コンティ」をご存知ですか。1回飲んでみたい！世界最高級のワイン。残念ながら、私も飲む機会に恵まれていません。ネット販売で市価を調べたら、1本200

万円前後するようです。ロマネ・コンティ (Romanée-conti)は、ドメーヌ・ド・ラ・ロマネ・コンティ社 (DRC)が、フランスのブルゴーニュ地方、コート・ドール県、ヴォーヌ・ロマネ村に保有する約 1.8ha の、グラン・クリュ (特級格付け) のピノ・ノワール種のブドウ畑。またそのブドウ園から生産するブドウから作ったワインのこと。ワインの平均年産は約 6,000 本程度と、極めて希少性が高く、世界一高値で取引される。またその価格と希少性の高さから「飲むよりも語られる事の方が多いワイン」とされる。

 750ml		商品コード: 6990067 <b>1993年 DRC ロマネ・コンティ</b> DRC Domaine de la Romanee-Conti Romanee-Conti 世界最高峰のワイン、ロマネコンティ。その生産者はドメーヌ・ド・ラ・ロマネコンティ (Domaine de la Romanee-Conti, DRC) です。ブルゴーニュ地方のヴォーヌ・ロマネ村に本拠地を構え、世界で最も高値で取引されるワインともいえる「ロマネ・コン...つづき>>	在庫:1	販売価格: ¥1,680,000 (税別) ¥1,814,400 (税込)	1 ▼	購入
 750ml		商品コード: 6010361 <b>1995年 DRC ロマネ・コンティ</b> DRC Domaine de la Romanee-Conti Romanee-Conti 1995年のロマネコンティは大変評価が高く現在では入手困難なヴィンテージでもあります。パーカーポイントもブルゴーニュには辛口のロバートパーカー氏も95点と高得点を与え、飲み頃は2008年から2020年と今飲んで美味しく、また更に確かさせてん...つづき>>	在庫:1	販売価格: ¥2,380,000 (税別) ¥2,570,400 (税込)	1 ▼	購入
 750ml		商品コード: 7800159 <b>1998年 DRC ロマネ・コンティ</b> DRC Domaine de la Romanee-Conti Romanee-Conti 世界でもっとも高価なワインと言われる『ロマネ・コンティ』円安や中国からの投資目的などの購入によりここ数年で価格は何倍にも跳ね上がり、高騰を続けています。毎年安定して高い品質のワインを産出していますが、1998年も評価は優良。ただし、1.75...つづき>>	在庫:1	販売価格: ¥1,780,000 (税別) ¥1,922,400 (税込)	1 ▼	購入
 750ml		商品コード: 6110001 <b>2000年 DRC ロマネ・コンティ</b> DRC Domaine de la Romanee-Conti Romanee-Conti 【優良コンディション！ 輸入元はイー・エス・ジャパン (現バカルディジャパン)】素晴らしいコンディションのロマネコンティが入荷いたしました。年々価格上昇が続くDRCロマネ・コンティですが、市場に出回るその数も減り、また円安により国内のもの...つづき>>	在庫:1	販売価格: ¥2,000,000 (税別) ¥2,160,000 (税込)	1 ▼	購入

## ブルゴーニュのワイン全般について記載します

ブルゴーニュは、ボルドーとともにフランスを代表するワインの生産地で、その名はボルドーと同様世界に広く知れ渡っています。量的にはボルドーの半分ほどで、しかもその3分の2がボジョレー地区の若いワインで占められていますが、有名なワインが揃っています。

ブルゴーニュのワインは、ボルドーのように何種類ものぶどうを使いません。ほとんどの白ワインはシャルドネ種だけで、また赤ワインはピノ・ノワール種、或いはガメ種だけから作られます。

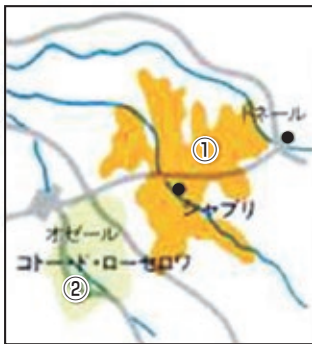
ニュアンスに富んだボルドーに対して力強くたくまし

い性格がブルゴーニュの特徴です。そして赤ワインは芳醇な香り、白ワインは独特な芳香と腰の強さで、人気があります。

さて、ブルゴーニュの各地区のワインの特徴を見てみましょう。

ブルゴーニュはディジョン市の北西にあるシャブリ地区を加えて、北から南へ、コート・ド・ニュイ、コート・ド・ボヌ（この2つの地域を合わせてコート・ドール＝黄金丘陵と呼んでいます）、コート・シャロネーズ、マコネー、ボジョレーの6つの地区からなっています。

ブルゴーニュ(Bourgogne)A.O.C.ワイン地域図



- ① CHABLIS  
シャブリ
- ② COTEAUX DE LAUXERROIS  
コート・ド・ローセロワ
- ③ CÔTE DE NUITS  
コート・ド・ニュイ
- ④ HAUTES CÔTES DE NUITS  
オート・コート・ド・ニュイ
- ⑤ CÔTE DE BEAUNE  
コート・ド・ボヌ
- ⑥ HAUTES CÔTES DE BEAUNE  
オート・コート・ド・ボヌ
- ⑦ CÔTE CHALONNAISE  
コート・シャロネーズ
- ⑧ MACONNAIS  
マコネー
- ⑨ BEAUJOLAIS  
ボジョレー
- ⑩ St VERAN  
サン・ヴェラン



コート・ド・ニュイ地区の  
クロド・ヴージュの畑



コート・ド・ニュイ地区の  
シャンベルタンの畑



コート・ド・ボヌ地区の  
モンラッシェの畑



マコネー地区の  
プーイ・フェイッセの畑

## コラム

### シャブリ地区

シャブリ地区のワインはシャルドネ種からつくられ、香りの豊かな、やや酸味の多い辛口の白で、生の魚介類との相性の良さで人気があります。標準クラスのシャブリの他に、1クラス上に格付けされているシャブリ プルミエ クリュと、わずか7つの最高級の畑だけが指定されているシャブリ グラン クリュがあり、それらはいずれも豊かな厚みのあるあじわいを誇ります。また、一般のシャブリよりも軽めのプティ シャブリと呼ばれるクラスのワインもあります。

### コート・ド・ニュイ地区

ディジョン市の南からニュイ・サン・ジョルジュ村南までがコート・ド・ニュイ地区です。この地区の赤ワインはピノ・ノワール種からつくられ、世界的に超一流の評価を受けています。腰が強く、際立った香りが特徴で、よく成熟したワインはビロードの口当たりと評されるほどです。主な村と著名な畑は次の通りです。

- ① ジュヴレ・シャンベルタン村・・・グラン クリュにシャンベルタン畑等。
- ② モレイ・サン・ドゥニ村・・・グラン クリュにクロ ド ラ ロシュ畑等。
- ③ シャンポール・ミュジニー村・・・グラン クリュにミュジニー畑等。
- ④ フラジェ・エシェゾー村・・・グラン クリュにエシェゾー畑等。
- ⑤ ヴージョ村・・・グラン クリュにクロ ド ヴージョ畑。
- ⑥ ヴォーヌ・ロマネ村・・・グラン クリュにロマネ・コンティ畑等。

- ⑦ ニュイ・サン・ジョルジュ村・・・レ サン・ジョルジュ畑等。

なお白ワインは主にシャルドネ種からつくられますが、生産量のごくわずかです。

### コート・ド・ボーヌ地区

コート・ド・ニュイの南に連なる地区で、生産量の80%は赤ワインですが、この地区の白ワインは辛口白ワインの中で世界最高の評判をもっています。その極上の白は、十分なコクがあり、まろやかで、かつ豊かなブーケを備えています。一方、赤ワインは優雅で豊かな香りが特徴。主な村と畑は次の通りです。

- ① アロックス・コルトン村・・・白のグラン クリュにコルトン・シャルルマーニュ畑、赤のグラン クリュにコルトン畑があります。なお、コルトン畑はコート・ド・ボーヌ地区で唯一の赤のグラン クリュです。
- ② ボーヌ村・・・バランスのとれた優雅な赤ワインと少量の白ワインを産します。
- ③ ポマール村・・・力強く、かつエレガントな赤ワインで有名です。
- ④ ヴォルネー村・・・繊細で香り高い赤ワインの産地。
- ⑤ ムルソー村・・・厚みある第1級の白ワイン。
- ⑥ ピュリニー・モンラッシェ村とシャサーニュ・モンラッシェ村・・・前述のコルトン・シャルルマーニュ畑と共にブルゴーニュ最高の白ワインの名声を競い合う、グラン クリュのモンラッシュ畑があります。なお、ボーヌのまちにあるオスピス ド ボーヌ(ボーヌ施療院)は、毎年11月に開かれるワインのオークションが有名です。



有名な十字架とロマネコンティの畑(ヴォーヌ・ロマネ村)



石垣に刻み込まれた「ROMANÉE CONTI」の文字が唯一ここがその畑であることを示す



ワインオークションが開かれるオスピス ド ポーヌ

### マコネー地区

マコネー地区は、赤ワイン、白ワインともに産出しますが、白ワインの方がはるかに多く生産されています。特にシャルドネ種を主体とした白ワインは、ブルゴーニュでも、フイッセ村などの5つの村でつくられる、プーイ・フイッセはブルゴーニュを代表する、白ワインです。フルーティーでドライな、しっかりした飲み口が好評です。

### ボジョレー地区

ボジョレー地区は冷やして飲む若々しい赤ワインの大量生産地。飲み易さで世界的に人気があります。とくに毎年、11月の第3木曜日から出荷される新種“ヌーヴォー”（仏でプリムールともいわれる）は日本でもお馴染みです。ボジョレーの赤ワインの原料はガメ種。熟成が速やかなため、ぶどうを収穫してから1～2年の間に（ヌーヴォーは翌年の春までに）飲んでしまうのが普通です。ところで一口に“ボジョレー”と言っても、AOCによって統制されている次の4種類の名称・ランクがあります。

- ① ボジョレー・・・生産地区は広い地域をカバー。生産量の半分以上は“ボジョレー・ヌーヴォー”です。
- ② ボジョレー・スペリキュール・・・ぶどうの熟し具合の良好な時に、このちょっとグレードアップした名称で売ることができます。

- ③ ボジョレー・ヴィラージュ・・・ボジョレー地区中部から北部の特定地域のワイン。38の村が属し、①や②より、やや格上のワインを産出。ヴィラージュ・ヌーヴォーでも有名です。
- ④ クリュ・ボジョレー・・・クリュとは畑の意味ですが、日本では一般に“村名ボジョレー”と呼ばれる上級クラス。ボジョレー北部の、土壌に恵まれてフルーティーでコクのある赤ワインを産出するクリュ10か所（北からサンタムール、ジュリエナ、ムーラン・ナ・ヴァン、シェナ、フルーリー、シルーブル、モルゴン、レニエ、ブルーイイ、コートド・ブルーイイ）が指定され、このクリュ名がワイン名としてラベルに表示されます。長い熟成が楽しめる、力のある高級ボジョレーです。

今回は、ロマネ・コンティについて特筆し、その背景のブルゴーニュ地域全般のワインについて記載しました。

同伴女性が「ロマネ・コンティ」を飲んでみたいと言ったら、注意が必要です。よくよく考えることがあると思います。

#### 参考文献

「World Wine Catalogue 1992 by Suntory」

DRCロマネ・コンティ通販専門店【プラチナワイン】ネット広告

## コラム

### 『業界の部活・釣り部』第1回釣行

会員交流委員会 委員長  
釣り部 部長 菅又 守

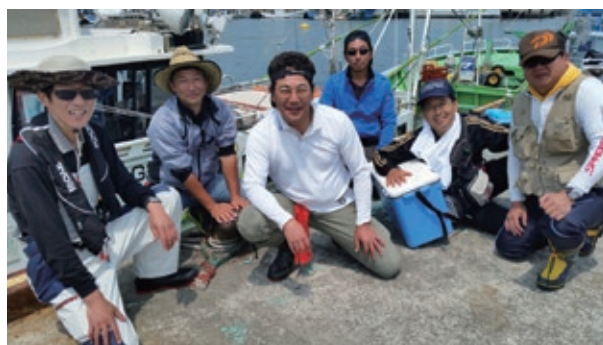
当協会の会員及び賛助会委員相互のさらなる親睦を図るため、1月に発足しました『業界の部活』の釣り部。第1回釣行の様をお伝え致します。

平成29年6月10日（土）時の記念日。

場 所：大洗漁港。04時半集合・05時出航。大洗沖～日立沖。

潮回り：望（満月）の大潮・満潮：03時24分135cm・干潮：10時33分 10cm。

天 候：晴れ・最高気温30度・風0～5m程度。



遊漁船は健清丸さんにお世話になりました。参加者は阿久津様、内山様、加藤様、菊島様、沼尾様、そしてワタクシ、菅又の計6名（正会員3名・賛助会員2名・賛同者1名）で実釣致しました。船全体では我々6名が左舷一列に並び、他の乗り合い客4名が右舷一列、船長と漁労長の計12名で出航です。

今回は第1回目となるため、初心者でも何かしら釣れるであろう根魚五目釣りとししました。仕掛けは下から、錘80号、胴付き仕掛け3～5本鉤仕様、竿の錘負荷100号程度、電動リール又はベイトリール。道糸はPEライン（繊維を編み込んだ伸びの無い糸）2～3号といったところでしょうか。

付けエサはそれぞれですが、青イソメ（ゴカイ）、サバの切り身、ホタルイカ、キビナゴ、オキアミなど様々です。魚種によって喰いが立つエサとそうでないエサがあり、見極めが必要となります。

#### ◎いよいよ実釣です。

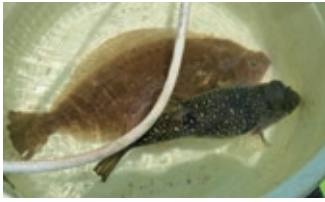
港を出て航行すること30分、最初の場所は大洗沖、水深約30mです。船長の合図とともに一斉に仕掛け投入です。（出航時から若干1名、船酔いでダウン。）ここで出遅れると、かなり釣果に影響します。なぜなら、早く着底させることにより、エサのアピール度がアップす

るわけです。また、仕掛け投入時の道糸と竿のガイドとの摩擦抵抗もありますから、竿は水平のままよりは竿先を海面に突っ込んで、斜めにするとかかなり抵抗が減少し、落下速度が速くなるわけです。錘が着底したら根掛かり防止のため、50cmから1m程度巻き上げます。あとは船長からの指示棚まで上げたりしながら竿を少し煽ったり静止状態にしたりして当りを待ちます。すると竿先に「ゴンゴン」と音は鳴りませんが魚信が伝わってきます。

#### ◎潮が動かない。

最初の釣り場に30分程度停泊しましたが、当りがほとんどありません。船中の釣果はいいところ3～4匹といったところでしょうか。合図とともに仕掛け回収しますが、手巻きのベイトリールの皆様はこれが一番大変で、電動リールとの勝負となる訳です。ちょい移動して再投入を繰り返すが、フグやペラなど砂地特有の魚種ばかり。





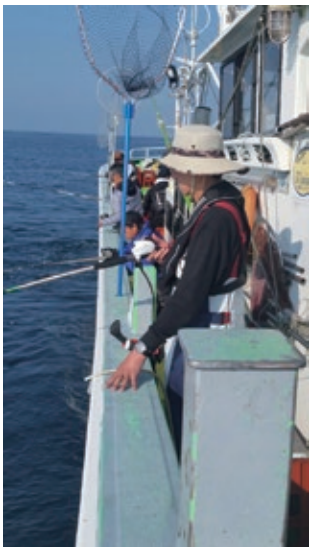
ヒラメでも喰ってくればいいんですが、妄想とは裏腹の海の中です。たまに奇妙なヒトデなども絡んできます。どうやら潮が動かず、魚の活性も悪いようです。

### ◎鹿島船団が北へ。

船長の無線情報によると、青物（サバとかワラサ）を追って鹿島の船が北に向かっている模様。それを追うように「ちょっと日立方面へ移動しま〜す」とアナウンス。期待が高まりますね。五目仕掛けでもけっこう青物が喰い付きますから。以前、寺泊釣行の時も仕掛け投入してすぐとか、回収時に喰ってくる事がありました。私は前情報で青物がかなり揚がっているのを把握し、五目竿とは別にメタルジグとテンヤ竿を1本持参してまして、回ってきたらメタルジグ投げようかとチャンスを伺っていました。船長が「ナブラ湧いてる!!」（ナブラ：小魚が大型魚に追い回され海面がざわつくこと）と言ったので直ぐ様メタルジグを投げるが、そう簡単には釣れないわけです。なので部員の皆様もちょっとマッタリモードです。そんな中、ワタクシめのテンヤ竿がしなる。

### ◎坊主覚悟か〜。

偶然にも6kgのワラサを手にしたワタクシ、皆さんの分も、とあっちこっち投げまくりましたが、一度だけゴツンと当たるも鉤掛かりせず、悠々と表層を泳いで去



りました。その後は青物さっぱりです。これじゃいかん（思ったかどうかは分かりませんが）と船長が水深40mの沖へ向かう。残り時間あと僅かですが、竿を出さなければ釣れませんので最後の合図で一斉に仕掛け投入。すると、時合なのかパタパタと皆さんの竿に当たりがあり、これでやっと坊主逃れという方もありました。そして12時になり納竿となりました。船中で揚がった魚は次の通りです。

ウスメバル・アイナメ・マコガレイ・ムシガレイ・ホウボウ・カナカシラ・ショウサイフグ・ワラサ・ベラ・マダコ（残念ながらマダコは敵前逃亡）

### ◎リベンジを誓う。

残念ながら貧果に終わった、釣り部第1回釣行。終了後、食事会を兼ねて釣り談義でもと計画していただきましたが、食事が喉を通らない方がいらっしやいましたので別な機会にやりましようと言うことで、現地にてお開き。各々にリベンジを誓うのでありました。大変お疲れ様でした。

※賛助会員の皆様からも趣味の楽しい記事を募集しています。

## 枕を高くして寝られない！

有限会社 日事連サービス

相談役 中川孝昭

東京の調布市の一角に安藤ストリートと呼ばれる街並があります。地主の要望を容れた安藤忠雄氏苦心の作品群のようです。ご存知の方も多いと思います。10年程前の話になりますが、そこに市立仙川保育園が建てられました。ところが、完成後半年ほどして、改修工事をせざるを得ない事態となったのです。打ち放しの内部の壁、階段、柱などが幼児たちにとっては、危険だということになりました。当時、私も新聞で読んだ記憶があり、日ごろの癖で日事連・建築士事務所賠償責任保険（建賠保険）との関連を考えたことを覚えています。万一幼児がケガをして設計者が責任を問われた場合には、治療費や慰謝料などに対応できる可能性があります。再発防止のための建築物の改修費用については、建賠保険での救済ができません(建築物の滅失・破損に起因しない身体障害担保特約条項)。ご注意ください。保険屋とは、まことに因果な商売です。

76歳のボケ老人がこの事件を記憶していたことには、もう一つ理由があります。それは建築士事務所側の「忸怩たる思いです」というコメントのことでした。安全性への配慮が足りなかったことについての設計者ご本人の思いが、どうであったのかということが報道されていませんでした。マスコミの力不足のせいなのでしょう。「こうしたご指摘を受ける事態となり恥ずかしい。今後の設計にこの体験を生かして行きたい。」という率直な反省のコメントが欲しかったと思います。

### 最高裁平成19年7月6日判決

ちょうどその時期に、建築物の安全性に関して画期的な最高裁判決が出ています。「最高裁平成19年7月6日判決」として、今日では頻りに訴状の中で引用されています。設計者、施工者あるいは工事監理者等は「建物としての基本的安全性が欠けることがないよう配慮すべき注意義務を負う」というものです。不法行為責任を問われるのです。しかも、契約関係のない利用者や隣人あるいは通行人に対しても、この安全性は確保されなければなりません。

冒頭に画期的という言葉を使ったのは、従来、危険な建築物が立ち上がった背景に法令違反などを犯したというような事実のあることが、不法行為成立の要件となっていたのです。それが、単に「基本的安全性」を欠いているだけで、責任追及が可能になったということになります。国家資格を持つ専門家としての建築士の責任は、より重く受け止められるようになったのです。

困ったことに、最高裁の判決文はカット・アンド・ペーストの世界となります。そして、時として覆しようのない決定打となります。建賠保険の事故処理をする中でも、す

で何回もそうした訴状に出会っています。

さらに極め付きは、この「安全性を欠く瑕疵」に関しての、最高裁平成23年7月21日判決です。「現実的な危険をもたらしている場合に限らず、当該瑕疵の性質に鑑み、これを放置するといずれは居住者等の生命、身体又は財産に対する危険が現実化することになる場合を含む」と判示されました。今は何も起きていないが、このままにしておくといずれ危険な状態になるのも「アウト」ということに他なりません。ただし、異例の上告により、こちらは、後日多少修正されます。

判例時報1984号の34ページ以下の記事「建物の設計者、施工者又は工事監理者が、建築された建物の瑕疵により生命、身体又は財産を侵害された者に対し不法行為責任を負う場合」の中に紹介されている判決文の「理由」の中で、建築物に関して瑕疵の存在だけをもって、即「不法行為責任」が成立するとは限らないことを示唆しています。次のような判断の尺度のようなものが紹介されています。

- 瑕疵の程度が、建物の基礎や構造躯体にかかわるものか
  - 社会公共的に見て、許容しがたいような危険な建築物であるのか
  - 瑕疵の内容が反社会性あるいは反倫理性を帯びているか
- また、故意・過失の立証が必要とされるなど、多少流動的で、抗弁の余地は残されたようです。

### 「安全性」への配慮を最優先に

いずれにせよ、不法行為責任の時効(除斥機関)は20年あります。その一方で、建築部材や設備機器の保証期間は、下手をすれば1年ということだってあります。そして、手すりの隙間、滑りやすい床、傾斜のきつい階段等々心配の種は尽きません。引き渡し後20年は、枕を高くして寝られない話となってしまいそうです。

これまでも、みなさんは「安全性」への配慮を最優先にされてきたことと思いますが、今後はさらなる緊張感の下で、業務を推進されることをお勧めします。部材や設備機器のメーカー保証期間を超えてまで、責任を負わされることのないよう、契約前に説明し用心深く予防線を張っておくことです。その上で、部材や設備機器の寿命の尽きる前に、安全性確保のための補修計画を策定し、施主を説得してそれを実現することにしなければなりません。それも、前述のように、通行人までをも視野に入れた安全性なのです。転売や用途変更への備えも怠ることができません。建築物の安全性ということについて、新しい時代に突入したと理解していただく必要がありそうです。コンクリートの打ち放しには、くれぐれも、ご用心を！



## 新入会員の紹介



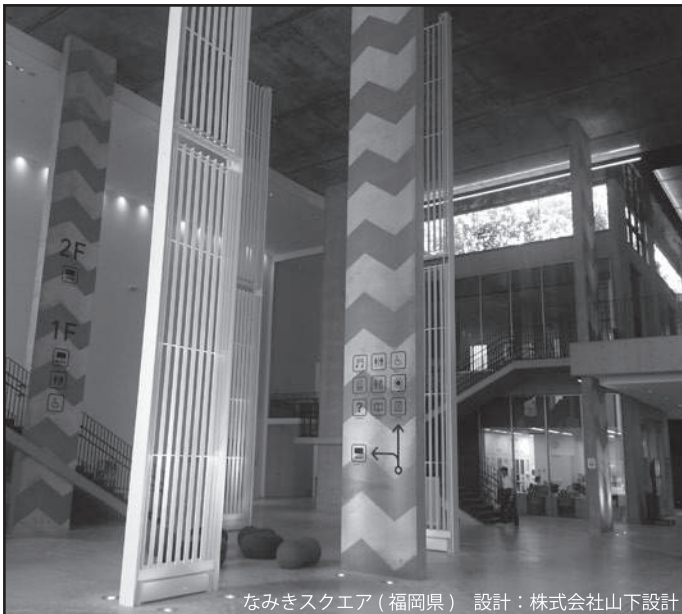
氏名 **菅間 勝能** (すがま かつよし)  
 事務所名 株式会社キタハラ設計一級建築士事務所 〒323-0034 小山市神鳥谷5-2-3  
 TEL/FAX TEL.0285-24-2421 FAX.0285-24-2423  
 管理建築士 1級第289597号 菅間 勝能 事務所登録 A 第3527号



氏名 **鶴見 伸一** (つるみ しんいち)  
 事務所名 鶴見建設一級建築設計事務所 〒321-4521 真岡市久下田885  
 TEL/FAX TEL.0285-74-0080 FAX.0285-74-0034  
 管理建築士 1級第223918号 鶴見 伸一 事務所登録 A二 第2301号



氏名 **山中 和弥** (やまなか かずや)  
 事務所名 成常建設株式会社一級建築士事務所 〒321-0924 宇都宮市下栗1-23-13  
 TEL/FAX TEL.028-632-1700 FAX.028-614-6315  
 管理建築士 1級第257828号 山中 和弥 事務所登録 A二 第2287号



なみきスクエア (福岡県) 設計: 株式会社山下設計

除湿型放射冷暖房

# PS HR-C

—— 快適・省エネ・頑丈 ——

### ● 大空間も省エネで快適に

24時間、小さなエネルギーで連続運転し、夏には建物に涼しさを蓄え、穏やかで快適な室内気候を実現します。エントランスや吹抜けなどの一般空調では難しい開放的な空間も省エネで快適空間にできます。



## ピーエス暖房機株式会社

〒151-0063 東京都渋谷区富ヶ谷 1-1-3 TEL:03-3469-7121

www.ps-group.co.jp

ピーエスは、1960年の創業以来、産業用加湿器、除湿機、放射暖房、除湿型放射冷暖房の開発、製造、輸入、販売を行ってまいりました。建築設備における機能部品のひとつとしての提供から、お客様との協働作業により室内気候をトータルにつくりあげることまで、地球環境への負荷を抑えた省エネルギーで快適な室内気候の探求を行っております。

## 新賛助会員の紹介

### 株式会社中西製作所

宇都宮営業所 所長 渡辺 文明  
住 所 〒321-0162 宇都宮市大和2丁目8番9号  
TEL 028-615-0500 FAX 028-659-8266  
HP http://www.nakanishi.co.jp  
E-mail f-watanabe@nakanishi-mfg.com

#### 営業品目・取扱商品名

●業務用厨房機器製造・販売

営業地域 栃木県全域

### 株式会社建築資料研究社

宇都宮支店 支店長 吉岡 伸浩  
住 所 〒321-0953 宇都宮市東宿郷3-6-8  
TEL 028-637-5001 FAX 028-637-5633  
HP http://www.ksknet.co.jp/nikken  
E-mail 004363@mx1.ksknet.co.jp

#### 営業品目・取扱商品名

●建設関連国家資格取得講座の開催および各種法定講習の開催、建築関連書籍の出版

営業地域 栃木県内

### 佐藤建設工業(株)

代表取締役社長 佐藤 俊之  
住 所 〒329-1334 さくら市押上1065  
TEL 028-682-6524 FAX 028-682-0128  
HP http://satoken1977.com/  
E-mail info@satoken1977.com

#### 営業品目・取扱商品名

●土木工事、舗装工事

営業地域 栃木県内全域

### 西部生コン株式会社

代表取締役 平野 一昭  
住 所 〒321-2403 日光市町谷747番地  
TEL 0288-31-1025 FAX 0288-31-0804  
HP http://www.t-seibu.co.jp  
E-mail fukuda@t-seibu.co.jp

#### 営業品目・取扱商品名

●生コンクリート

営業地域 日光市及び隣接地域

### NPO法人とちぎ建築応援隊

理事長 入野 昌明  
住 所 〒328-0012 栃木市平柳町2-8-17  
TEL 0282-29-1263 FAX 0282-29-1263  
HP http://kentiku.s25.xrea.com/  
E-mail mirino@cc9.ne.jp

#### 営業品目・取扱商品名

●BIM研修 ●建築に関する各種相談・支援  
●建築カフェ(建築関連情報セミナー・研修)等

営業地域 関東・東北エリア

### 株式会社川田サッシ工業

代表取締役 川田 雅史  
住 所 〒327-0313 佐野市吉水町400番地  
TEL 0283-62-1329 FAX 0283-62-3437  
HP http://www.kawadask.jp  
E-mail mado@kawadask.jp

#### 営業品目・取扱商品名

●建具・ガラス

営業地域 栃木県内・近県

### 福井コンピュータアーキテクト株式会社

北関東営業所 所長 松永 正行  
住 所 〒321-0954 宇都宮市元今泉2-20-10 エクセレンス今泉1F  
TEL 0570-039-291 FAX 028-632-9212  
HP http://www.fukuicompu.co.jp  
E-mail naoki\_okamoto@fukuicompu.co.jp

#### 営業品目・取扱商品名

●建築専用CADシステム  
●BIMシステム  
・ARCHITREND ZERO  
・ARCHITREND VR  
・ARCHITREND Modelio  
・GLOBE  
・J-BIM施工図 CAD

営業地域 栃木県

### 弓場建設株式会社

栃木支店 支店長 松本 行雄  
住 所 〒321-0904 宇都宮市陽東2-14-8  
TEL 028-683-7567 FAX 028-683-7568  
HP http://www.you-me.jp/  
E-mail info@you-me.jp

#### 営業品目・取扱商品名

●ユーザーマンション

営業地域 栃木県



<b>宇賀神工業株式会社</b>		営業品目・取扱商品名 ● 鋼製建具工事業
代表取締役 <b>宇賀神真一</b> 住所 〒322-0002 鹿沼市千渡1605-88 TEL 0289-64-4141 FAX 0289-64-4143 E-mail ugajins1@ninus.ocn.ne.jp		営業地域 栃木県全域
<b>株式会社モリタ</b>		営業品目・取扱商品名 ● 鋼製建具、金属、ガラス 工事
代表取締役 <b>森田 登</b> 住所 〒320-0057 宇都宮市中戸祭1-2-12 TEL 028-622-7669 FAX 0286-622-7089 HP <a href="http://www.morita-mado.com">http://www.morita-mado.com</a> E-mail morita.noboru@cpost.plala.or.jp		営業地域 関東全域
<b>株式会社伊沢ガラス</b>		営業品目・取扱商品名 ● 板ガラス・窓サッシの販売・施工 ● 金属建具全般
代表取締役 <b>伊澤 賢一</b> 住所 〒328-0034 栃木市本町2-2 TEL 0282-22-1487 FAX 0282-22-1384 E-mail izwgrs22@axel.ocn.ne.jp		営業地域 栃木市・小山市・宇都宮市

i-NEXT は **特許取得!**  
Total Security System

超防犯

店舗経営のあらゆるシーンをサポート!!

操作性

1画面に機能が集約し  
直感的な動作で  
ストレスフリー

安全性

情報を埋め込み、  
ログイン不要。  
情報漏洩を防ぎます

拡張性

国内防犯専門会社の  
開発だから柔軟な対応と  
機能の拡張が可能

機会ロスを  
なくし  
売上UP

外出先から  
人材教育

職場の  
活性化!

人材不足を  
解消!

セキュリティハウスJIC  
株式会社 新日本通信

〒320-0071  
栃木県宇都宮市野沢町474-10

TEL.028-666-3330 FAX.028-666-3335 <http://www.njcmiya.co.jp/>

## 協会日誌

### 4月

- |                                    |                      |                     |
|------------------------------------|----------------------|---------------------|
| 4・定例常任理事会開催                        | 協会会議室で開催             |                     |
| 10・日事連基本問題検討特別委員会                  | 日事連会議室で開催            | (佐々木宏幸会長出席)         |
| ・日事連建築士事務所の業務環境改善WG                | 日事連会議室で開催            | (佐々木宏幸会長・田村哲男副会長出席) |
| 11・栃木県住宅耐震推進協議会運営委員会開催             | 協会会議室で開催             |                     |
| ・第149回日事連関東甲信越ブロック協議会開催準備打合せ開催     | 協会会議室で開催             |                     |
| 12・日事連第2回青年W・G                     | 日事連会議室で開催            | (佐々木宏幸会長・本澤崇理事出席)   |
| 13・第1回新技術研修会開催                     | パーティとちぎ男女共同参画センターで開催 | (参加者44名)            |
| 19・平成28年度事務所協会会計監査実施               | 協会会議室で開催             | (会計監事2名他役員3名)       |
| ・第149回日事連関東甲信越ブロック協議会開催準備打合せ開催     | 協会会議室で開催             |                     |
| 21・栃木県建設産業団体連合会常任理事会・理事会合同会議       | 栃木県建設産業会館で開催         | (夏目公彦副会長出席)         |
| 26・定例常任理事会(14:00～)・定例理事会(15:00～)開催 | 協会会議室で開催             |                     |
| 27・業務運営委員会・次世代創造委員会合同開催            | 協会会議室で開催             |                     |

### 5月

- |                                     |                     |                      |
|-------------------------------------|---------------------|----------------------|
| 10・定例常任理事会開催                        | 協会会議室で開催            |                      |
| ・会員交流委員会開催                          | 協会会議室で開催            |                      |
| 12・広報・渉外委員会開催                       | 日光市内で開催             |                      |
| 15・栃木県震災建築物応急危険度判定協議会総会             | 栃木県庁北別館で開催          | (小林基常務理事出席)          |
| ・日事連青年話創会打合せ                        | 日事連会議室で開催           | (本澤崇理事出席)            |
| 16・空き家対策の推進のための制度等に係る説明会            | (東京) 三田共用会議所で開催     | (君島広之常務理事出席)         |
| ・栃木県鉄構工業会通常総会                       | ホテルニューイタヤで開催        | (田村哲男副会長出席)          |
| 17・栃木県マロニエ建築賞運営委員会                  | 栃木県庁研修館で開催          | (藤田公行事務局長出席)         |
| 18・宇都宮市建設産業団体連絡協議会通常総会              | 栃木県建設産業会館で開催        | (夏目公彦副会長・山崎良知専務理事出席) |
| ・技術研修委員会開催                          | 協会会議室で開催            |                      |
| 19・栃木県土地家屋調査士会定時総会                  | ホテル東日本宇都宮で開催        | (安藤寛樹副会長出席)          |
| 22・とちぎの元気な森づくり県民会議定期総会              | 栃木県総合文化センター会議室で開催   | (夏目公彦副会長出席)          |
| ・とちぎの元気な森づくり県民会議木づかい推進部会            | 栃木県庁北別館で開催          | (夏目公彦副会長出席)          |
| ・日事連第5回建築士事務所の業務改善WG                | 日事連会議室で開催           | (佐々木宏幸会長・田村哲男副会長出席)  |
| ・栃木県木材需要拡大協議会役員会                    | 栃木県木材業協同組合連合会会議室で開催 | (藤田公行事務局長出席)         |
| 23・定例常任理事会(14:00～)・定例理事会(15:00～)開催  | 宇都宮東武ホテルグランデで開催     |                      |
| ・定時総会(16:00～)・懇親会(17:00～)開催         | 宇都宮東武ホテルグランデで開催     | (出席者48名・委任状87名)      |
| 24・栃木県建設業協会総会                       | 宇都宮グランドホテルで開催       | (田村哲男副会長出席)          |
| ・日事連総務財務委員会                         | 日事連会議室で開催           | (佐々木宏幸会長出席)          |
| ・栃木県産業廃棄物協会法人化30周年記念祝賀会             | 宇都宮東武ホテルグランデで開催     | (小林基常務理事出席)          |
| 25・業務運営委員会・次世代創造委員会合同開催             | 協会会議室で開催            |                      |
| ・栃木県設備設計事務所協会通常総会懇親会                | ホテルニューイタヤで開催        | (山崎良知専務理事出席)         |
| ・栃木県建設産業団体連合会通常総会                   | 栃木県建設産業会館で開催        | (夏目公彦副会長出席)          |
| ・HACCP義務化に向けた建築技術者向け講習会             | とちぎ福祉プラザで開催         | (参加者59名)             |
| ・栃木県宅地建物取引業協会定時総会懇親会                | ホテル東日本宇都宮で開催        | (夏目公彦副会長出席)          |
| 29・日事連正副会長会議・常任理事会                  | 日事連会議室で開催           | (佐々木宏幸会長出席)          |
| ・栃木県豊かな住まいづくり協議会・栃木県木造住宅生産体制推進協議会総会 | とちぎ福祉プラザ会議室で開催      | (夏目公彦副会長出席)          |

### 6月

- |                       |                 |              |
|-----------------------|-----------------|--------------|
| 1・親睦ゴルフ大会開催           | 新宇都宮カントリークラブで開催 | (参加者121名)    |
| ・親睦会開催                | 宇都宮東武ホテルグランデで開催 | (参加者149名)    |
| 2・宇都宮市管工事業協同組合通常総会懇親会 | ホテルニューイタヤで開催    | (山崎良知専務理事出席) |
| ・栃木県建築士会総会            | ホテルニューイタヤで開催    | (小林基常務理事出席)  |



6・日事連理事会	日事連会議室で開催	(佐々木宏幸会長出席)
7・栃木県木材需要拡大協議会通常総会	栃木県木材業協同組合連合会会議室で開催	(田村哲男副会長出席)
8・定例常任理事会開催	協会会議室で開催	
・第149回日事連関東甲信越ブロック協議会開催準備打合せ開催	協会会議室で開催	
9・広報渉外委員会開催	協会会議室で開催	
14・会員交流委員会開催	協会会議室で開催	
・業務運営委員会・次世代創造委員会合同開催	協会会議室で開催	
15・技術研修委員会開催	協会会議室で開催	
16・日事連第3回青年WG	日事連会議室で開催	(本澤崇理事出席)
20・定例常任理事会(14:00～)・定例理事会(15:00～)開催	協会会議室で開催	
21・日事連常任理事会	銀座東武ホテルで開催	(佐々木宏幸会長出席)
・平成29年度日事連定時総会・全国会長会議	銀座東武ホテルで開催	(佐々木宏幸会長・藤田公行事務局長出席)
22・建築相談会開催	協会会議室で開催	
23～24・第149回日事連関東甲信越ブロック協議会	宇都宮東武ホテルグランデで開催	(参加者62名)
26・平成29年度第1期建築士定期講習開催	とちぎ福祉プラザで開催	(参加者81名)
30・一般社団法人静岡県建築士事務所協会会長褒章受章祝賀会	三島プラザホテルで開催	(佐々木宏幸会長出席)

## 7月

4・第2回新技術研修会開催	パーティとちぎ男女共同参画センターで開催	(参加者42名)
・日事連第6回建築士事務所の業務改善WG	協会会議室で開催(Web会議)	(佐々木宏幸会長・田村哲男副会長出席)
7・日事連事務局連絡会議	銀座東武ホテルで開催	(藤田公行事務局長・柴田隆子出席)
11・業務報酬基準改正検討委員会	国土交通省会議室で開催	(佐々木宏幸会長出席)
12・会員交流委員会開催	協会会議室で開催	
13・日事連基本問題検討特別委員会	日事連会議室で開催	(佐々木宏幸会長出席)
14・建築相談会開催	協会会議室で開催	
18・既存建築物耐震診断・改修等推進全国ネットワーク委員会全体委員会	東海大学校友会館で開催	(小林基常務理事・君島広之常務理事出席)
20・国土交通省住宅局打合せ	国土交通省会議室で開催	(佐々木宏幸会長出席)
21・日事連業務報酬基準WG	日事連会議室で開催	(佐々木宏幸会長出席)
・広報・渉外委員会開催	協会会議室で開催	
・栃木県管工事業協同組合連合会総会懇親会	ホテル東日本宇都宮で開催	(佐々木宏幸会長出席)
25・日事連関東甲信越ブロック協議会事務引継ぎ	千葉県建築士事務所協会会議室で開催	(藤田公行事務局長・柴田隆子出席)
・日事連青年WG	日事連会議室で開催	(本澤崇理事出席)
・栃木県住宅耐震推進協議会総会開催	協会会議室で開催	

# 次代の都市づくり 環境づくりを目指して



**豊鉄工建設株式会社**

鋼構造物工事・耐震補強鉄骨工事

〒321-3221 栃木県宇都宮市板戸町 3048-1  
TEL 028-667-1693 FAX 028-667-6479  
yutaka@yutaka-tk.co.jp

国土交通省認定 H グレード

**氏家工業株式会社**

鋼構造物工事業

〒321-0403 栃木県宇都宮市下小倉町 3725  
TEL 028-674-3291 FAX 028-674-2895  
kawasaki\_ujiie@syd.odn.ne.jp

## 協会活動通信

### 実務者のための設計・監理契約書講習会

1月30日、とちぎ福祉プラザにおいて開催されました。  
参加者42名。講習時間：13：30～17：15

1. 契約一般について
2. 業務委託契約書類の解説
3. 契約約款の逐条解説
4. 業務委託書の解説

### 平成28年度 第四期建築士定期講習

3月1日、パーティとちぎ男女共同参画センターにおいて開催されました。  
参加者11名。講習時間：9：20～17：30

### 開設者・管理建築士のための建築士事務所の管理研修会（栃木県知事指定）

3月10日、栃木県総合文化センターにおいて開催されました。  
参加者84名。講習時間：9：30～16：15

### 平成29年度 第1回新技術研修会

4月13日、パーティとちぎ男女共同参画センターにおいて開催されました。  
参加者44名。講習時間：14：00～16：50

1. パナソニック(株)  
『木+鉄が可能にした耐震工法  
パナソニックのテクノストラクチャー工法で実現する  
中大規模木造建築』  
・小屋梁最大スパン約10m、床梁最大スパン約8mの  
設計が対応可能
2. (株)大場工業  
[工法名] 高分子天然ガス圧接継手工法（エコスピード  
工法）について  
・鉄筋の接合に、従来のアセチレンガスに替わり環境  
負荷の少ない天然ガスを用いる新しいガス圧接技術
3. (株)新日本通信  
自動消火装置の紹介  
・配線工事等の必要のない、あらゆる室内に施工可能  
で人体への影響の少ない消火液を使用した、先進の即  
効性消火システム  
外周警備（防犯システム）の紹介

### HACCP義務化に向けた建築技術者向け講習会

5月26日、とちぎ福祉プラザにおいて開催されました。  
参加者59名。講習時間：13：30～16：25  
講師：NPO法人HACCP実践研究会

宇井 加美 事務局長  
小島 克人 主幹研究員  
宮地洋二郎 主幹研究員

1. HACCP義務化と建築技術の関係
2. 食品製造施設の現状と計画のポイント  
～ HACCP・FSSC22000・ISO22000への対応～
3. 小規模食品施設（リテールHACCP）への応用  
～社員食堂におけるHACCP厨房の実施例～

### 親睦ゴルフ大会

6月1日に新宇都宮カントリークラブにおいて、栃木県建築士事務所協会親睦ゴルフ大会を開催しました。

ゴルフ参加者121名、親睦会149名

主な順位とスコアは次の通りです。

- 優勝 菊池 洋之 70.2  
準優勝 佐藤 伸之 71.2  
3位 桜井 英男 71.4

### 平成29年度 第一期建築士定期講習

6月26日、とちぎ福祉プラザにおいて開催されました。  
参加者81名。講習時間：9：20～17：30

### 平成29年度 第2回新技術研修会

7月11日、パーティとちぎ男女共同参画センターにおいて開催されました。

参加者42名。講習時間：13：30～16：20

1. サンポット(株) 首都圏営業所、ピーエス暖房機(株)  
・ 地中熱利用ヒートポンプシステム導入事例  
・ 空気式ヒートポンプ冷温水システムによる空調システム  
・ 除湿型放射冷暖房システムPSHR-Cについて
2. YKKAP(株)宇都宮ビル建材支店  
・ 通風・自然換気に関する新技術について  
自然換気窓：バランスウェイ マルチシステム・  
ライトシステム  
自然換気窓：サイドパス  
給気用窓：サイドパス、排気用窓：バランス  
ウェイ
3. (株)アイ・レック  
・ 屋上防水層内の脱気システム（新技術）  
太陽光発電でDCモーターを回転させて、防水層内の  
空気を強制的に循環させ、防水層内の温・湿度を調  
整するシステム。

## お知らせ

### 平成29年度 第3回新技術研修会

日 時：平成29年9月14日（木）13：30～  
場 所：パーティとちぎ男女共同参画センター  
1. 提供会社 田島ルーフィング(株)北関東営業所  
2. 提供会社 (株)コスモ鋼業  
3. 提供会社 パスキン工業(株)  
4. 提供会社 吉野石膏(株)北関東支店宇都宮営業所

### 平成29年度 第二期建築士定期講習

日 時：平成29年9月19日（火）9：20～  
場 所：とちぎ福祉プラザ  
定 員：50名

### 青年話創会

日 時：平成29年10月5日（木）15：00～  
場 所：ホテルアパローム紀の国（和歌山市内）  
青年話創会 15：00～  
青年話創会懇親会 18：00～

### 第41回 建築士事務所協会全国大会 （和歌山大会）

日 時：平成29年10月6日（金）13：00～20：30  
場 所：和歌山市和歌山県民文化会館  
定 員：50名  
13：00～14：20 基調講演  
14：35～15：45 パネルディスカッション  
16：00～18：00 大会式典  
（日事連建築賞表彰、功労者表彰）  
18：30～20：30 記念パーティー

### 平成29年度 第三期管理建築士講習

日 時：平成29年11月15日（水）9：20～  
場 所：パーティとちぎ男女共同参画センター  
定 員：30名

### とちぎ建築プロジェクト2017

日 時：平成29年11月20日（月）13：00～  
場 所：宇都宮東武ホテルグランデ  
●BIM設計コンペ（学生）最終公開審査会 13：00～  
●基調講演 15：00～  
●鼎 談（ていだん）  
●懇親会 18：30～20：00  
・BIM表彰式  
・鼎談の先生方を囲んで懇談会

### 平成29年度 第三期建築士定期講習

日 時：平成29年12月8日（金）9：20～  
場 所：とちぎ福祉プラザ  
定 員：40名

#### 編集後記

**中村**：今年度も活発に行事が行われています。  
参加されていない方にも伝わるように記事  
を書いています。  
**大高**：今年の天気は何か変ですね。  
皆様ご自愛ください。

**栗原**：第99回全国高校野球選手権大会の組み合わ  
せが決まりました。作新学院の連覇に期待  
したいです。  
**新井**：毎年この時期はワインコラムの締め切りで  
忙しいです。

【広報・渉外委員会】 担当役員 / 夏目公彦 委員長 / 中村清隆 副委員長 / 新井孝・大高宣光・栗原弘 委員 / 岩村克己・齋藤栄・菅沼徹・中原淳一・福田二一

Tell me your  
**ideas**  
To shape your thoughts

あなたのアイデア、ふくらむ、拡がる。

「こんなチラシが作りたい」  
「あんなパンフレットできたらいいのに」  
そんなアイデアをぜひお聞かせください。  
アイデアのモトを大きくふくらませ、  
あなたの想いを拡げるお手伝いをいたします。

株式会社 **松井ピ・テ・オ・印刷**

本社 / 〒321-0904 栃木県宇都宮市陽東五丁目9番21号  
phone.028(662)2511(代) fax.028(662)4278  
URL: <http://www.pto.co.jp/pto/> E-mail: [s@pto.co.jp](mailto:s@pto.co.jp)





発行所

一般社団法人 栃木県建築士事務所協会

会長 佐々木宏幸

〒320-0032 宇都宮市昭和二丁目5番26号  
TEL 028(621)3954 FAX 028(627)2364  
HP : <http://www.tkjk.or.jp/> E-mail : [info@tkjk.or.jp](mailto:info@tkjk.or.jp)